

Introduction

Si cette année, la Fedrha a poursuivi sa montée en puissance (accroissement du nombre d'inscrits à l'annuaire, du nombre de journées scientifiques organisées et des actions menées en partenariat), le fait le plus marquant a été la grande avancée concernant le GIS puisque sa convention de création est en cours de finalisation avant signatures.

Développements institutionnels de la Fedrha



Assemblée Générale

- Lors de l'Assemblée Générale de la Fedrha à Bordeaux en novembre 2024, les discussions ont porté sur le renforcement de l'annuaire. Plusieurs améliorations ont été proposées, notamment l'ajout d'un guide utilisateur et une interface de recherche plus intuitive.
- L'organisation d'un séminaire résidentiel consacré aux démarches de recherche participative a été validée. Ce séminaire visera à partager pratiques et outils, analyser les difficultés rencontrées et produire une réflexion collective valorisable. Les questions d'accessibilité, de financement et d'inclusion des doctorants et jeunes chercheurs ont été mises en avant.
- De nouvelles initiatives ont été proposées pour dynamiser la vie du réseau. Parmi elles, l'organisation de webinaires thématiques en partenariat avec des associations, et la mise en place d'appels à collaborations interdisciplinaires en s'appuyant sur l'annuaire. Ces actions visent à renforcer les échanges et à favoriser de nouvelles synergies entre disciplines.

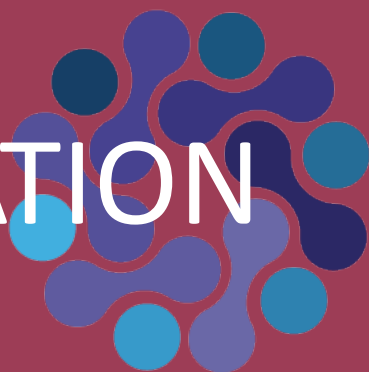


8 novembre 2024 à Bordeaux

Actions de structuration de la Fedrha

- Le projet de transition vers un GIS, engagé en 2024, a conduit en 2025 à l'élaboration de la convention par le service juridique de l'Inserm et le comité de direction de la Fedra.
- En début d'année 2025, des échanges ont eu lieu avec l'INSEI, qui a confirmé son souhait de devenir membre constitutif du GIS. L'Inserm, l'Inria, le CNRS et la CNSA avaient donné leur accord dès 2024.
- La convention, actuellement en attente de signature, sera signée par le CNRS, l'INSEI, l'INRIA, la CNSA et l'INSERM, ce dernier assurant le rôle de structure gestionnaire.
- L'année 2025 a également été marquée par la mise en place d'un nouveau logiciel comptable à l'INSERM. La transition a entraîné des retards administratifs, rendant ainsi compliquée la gestion des mouvements comptables.

ANIMATION



Journée scientifique « Les handicaps mentaux à tous les âges de la vie : vivre avec et les accompagner »

La Journée Scientifique 2024 était consacrée aux situations de handicap liées aux troubles mentaux, en mettant l'accent sur la diversité de ces troubles, leur invisibilité, et leurs répercussions sur la participation sociale.

L'événement a rassemblé des chercheurs issus de disciplines variées mettant en œuvre des approches intégratives et participatives. Les communications ont mis en lumière les dimensions historiques, sociales, professionnelles, et cognitives du handicap mental, tout en incluant les perspectives des personnes concernées. Plusieurs interventions ont proposé des pistes d'innovation sociale et technologique pour favoriser l'autonomie et l'inclusion.

7 et 8 Novembre 2024 à Bordeaux



Journée scientifique « Les handicaps mentaux à tous les âges de la vie : vivre avec et les accompagner »

Porteuses de la Journée Scientifique 2024 de la Fedrha :



Hélène Sauzéon,
Professeure des universités,
rattachée au laboratoire
Bordeaux Population Health



Lucile Dupuy
Maitresse de conférences
rattachées au laboratoire
Bordeaux Population Health



Cécile Mazon
Maitresse de conférences
rattachée au laboratoire
Bordeaux Population Health

Journée scientifique « L'impact des nouvelles technologies dans l'évolution des métiers de la réadaptation »



19 Juin 2025 à Grenoble

- Cette journée co-organisée par la Fedrha et l'Association APPROCHE, a réuni chercheurs et professionnels autour des transformations en cours dans le secteur. Les échanges ont souligné que l'intégration des technologies (exosquelettes, réalité virtuelle...) soulève des enjeux cliniques, éthiques et organisationnels.
- L'accès aux dispositifs, leur usage réel, et la formation des professionnels apparaissent comme des leviers clés. Cette journée a mis en lumière la nécessité d'un accompagnement humain et d'un dialogue pluridisciplinaire pour que les innovations technologiques servent réellement les parcours de réadaptation.

Séminaire Autonomie



- Contexte :** Depuis plusieurs années, les débats publics, mais surtout l'action publique institutionnelle, ont en France retenu l'appellation de « politiques de l'autonomie » pour désigner les mesures, pratiques, mobilisations, financements ou solidarités destinés à accompagner les personnes qui ont besoin, au quotidien, d'aides et compensations, soit du fait de l'âge, soit d'un handicap. Le Séminaire Autonomie propose de s'interroger sur les sens de la notion d'autonomie aujourd'hui et sur les logiques d'action qu'elle sous-tend.
- Ce **séminaire co-porté par les équipes du PPR Autonomie** (vieillessement et situation de handicap), de la **Fedrha** et l'Institut de la longévité, des vieillesse et du vieillissement (**ILVV**) a commencé début 2024 et s'est poursuivi pendant la première moitié de 2025.
- La **coordination scientifique** de ce séminaire est assurée par :
 - Philippe Martin**, juriste, université de Bordeaux, Centre de droit comparé du travail et de la sécurité sociale (COMPTRESEC) ;
 - Olivier Lipari-Giraud**, politiste, Conservatoire national des arts et métiers (CNAM), laboratoire interdisciplinaire pour la sociologie économique (LISE) ;
 - Myriam Winance**, sociologue, Institut national de la santé et de la recherche médicale (INSERM), Centre de recherche médecine, sciences, santé, santé mentale, société (Cermes3).

Faire connaitre



Annuaire

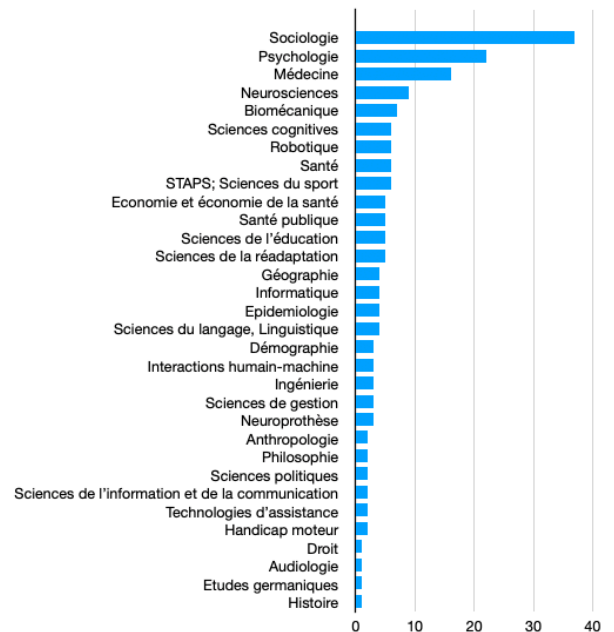
- Lancé en mars 2024 et conçu pour faciliter la collaboration entre chercheurs et valoriser leurs travaux, l'annuaire répond à un besoin réel de mise en réseau.
- Les chiffres témoignent non seulement de son adoption, mais aussi de l'engagement croissant des chercheurs à s'y inscrire et à se faire connaître.
- En rassemblant des chercheuses et des chercheurs en sciences de la réadaptation, sciences de l'ingénieur et sciences humaines et sociales, il reflète la diversité et la complémentarité des approches autour du handicap, et constitue un outil précieux pour favoriser les synergies interdisciplinaires et renforcer la visibilité de la communauté scientifique.

Annuaire en chiffres

- 186 inscrit.e.s à l'annuaire
- +92 inscriptions depuis un an

Disciplines représentées parmi les 186 répondant.e.s

Discipline	Nombre d'inscrit.e.s
Sociologie	37
Psychologie	22
Médecine	16
Neurosciences	9
Biomécanique	7
Sciences cognitives	6
Robotique	6
Santé	6
STAPS; Sciences du sport	6
Economie et économie de la santé	5
Santé publique	5
Sciences de l'éducation	5
Sciences de la réadaptation	5
Géographie	4
Informatique	4
Epidémiologie	4
Sciences du langage, Linguistique	4
Démographie	3
Interactions humain-machine	3
Ingénierie	3
Sciences de gestion	3
Neuroprothèse	3
Anthropologie	2
Philosophie	2
Sciences politiques	2
Sciences de l'information et de la communication	2
Technologies d'assistance	2
Handicap moteur	2
Droit	1
Audiologie	1
Etudes germaniques	1
Histoire	1

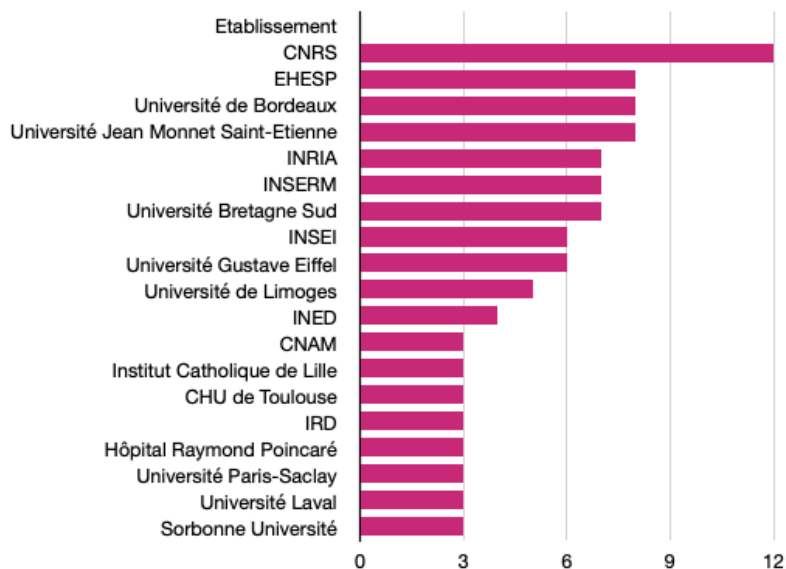


Annuaire en chiffres

- 186 inscrit.e.s à l'annuaire
- +92 inscriptions depuis un an

Etablissements les plus représentés

Etablissement	Nombre d'inscrit.e.s
CNRS	12
EHESP	8
Université de Bordeaux	8
Université Jean Monnet Saint-Etienne	8
INRIA	7
INSERM	7
Université Bretagne Sud	7
INSEI	6
Université Gustave Eiffel	6
Université de Limoges	5
INED	4
CNAM	3
Institut Catholique de Lille	3
CHU de Toulouse	3
IRD	3
Hôpital Raymond Poincaré	3
Université Paris-Saclay	3
Université Laval	3
Sorbonne Université	3



Partage des savoirs



Financement de projet Handikayak/Paracanoë

- La Fedrha a apporté un soutien financier à la hauteur de 4 000€ au projet de recherche sur l'accessibilité des activités physiques de pleine nature à travers l'étude du handikayak et du paracanoë.
- Cette recherche vise à analyser l'évolution socio-historique de ces pratiques et les conditions concrètes de leur accessibilité.
- À ce jour, il a permis la réalisation d'un mémoire de master, constituant une première étape dans la valorisation scientifique du projet.



Crédit photo : FFCK/A-L.BRULE

Équipe scientifique :

Eric Perera (MCU HDR
Université de Montpellier)

Frédéric Reichhart (MCU HDR –
INSHEA)

Antoine Marsac (MCU,
Université Gustave Eiffel)

Séminaire résidentiel

- La recherche participative dans le champ du handicap connaît un essor, portée par l'engagement des chercheurs, des associations, des financeurs et des personnes concernées. Elle soulève toutefois de nombreuses questions épistémologiques, éthiques et pratiques.
- Afin d'enrichir les échanges existants autour de ces enjeux, la Fedrha organise un séminaire résidentiel dans le champ du handicap.
- Un appel à manifestation d'intérêt a été lancé le 10 février 2025 : 13 équipes-projet ont répondu et 5 équipes issues de disciplines variées (sciences humaines et sociales, sciences de la réadaptation, sciences de l'ingénieur) ont été retenues.
- Le séminaire, organisé du 21 au 24 octobre 2025 en Sologne, offrira aux groupes de recherche un espace pour confronter leurs expériences, partager leurs pratiques et réfléchir collectivement aux enjeux méthodologiques, éthiques et politiques.

Equipe d'organisation :



Aline Alauzet (Univ. Gustave Eiffel)



Agnès D'Arripe (Univ. Catholique de Lille)



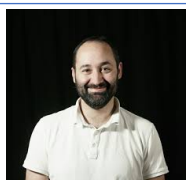
Jona Prifti (Fedrha)



Cédric Routier (Univ. Catholique de Lille)



Claire Ribault



Ludovic Saint Bauzel (Inserm)



Myriam Winance (Inserm)

Dispositif sciences et société

- En 2025, la Fedrha a activement contribué à l'étude de faisabilité d'un dispositif visant à renforcer les liens science-société dans le champ du handicap et de l'autonomie, en partenariat avec la FIRA et le PPR Autonomie-CNRS.
- Le dispositif aura plusieurs volets dont la formation à la recherche participative, la médiation scientifique et un espace collaboratif permettant la co-construction de projets entre chercheurs, personnes concernées et acteurs de terrain. Ce dernier volet est plus particulièrement le focus de la Fedrha.
- Consultation nationale : questionnaires et entretiens menés auprès des chercheurs, associations, personnes concernées et acteurs de terrain ont permis d'identifier les besoins et attentes vis-à-vis de la future plateforme.

Soutien aux revues

- la Fedrha continue à apporter son soutien à la revue *Alter* encourageant ainsi la production et la diffusion de nouvelles connaissances.
- La Fedrha soutient cette année, ponctuellement, la revue *Cahiers franco-latinoaméricains*, contribuant ainsi à la diffusion internationale des recherches en sciences humaines et sociales sur le handicap.
- Dans un souci d'équité entre les disciplines et afin de de soutenir aussi les revues couvrant le handicap sous l'angle des sciences de réadaptation et sciences de l'ingénieur, nous avons pris contact avec la revue *ErgOthérapie* pour proposer notre soutien.

