

## Retour sur le symposium Jacques Cartier: Recherches Participatives et handicap : Dialogue France-Quebec

Le 11 octobre dernier, la ville de Lyon a été le théâtre d'une journée d'études captivante sur les recherches participatives. Organisée dans le cadre des prestigieux Entretiens Jacques Cartier, cette journée a été le fruit d'une collaboration fructueuse entre plusieurs institutions renommées, dont l'Université Gustave Eiffel, l'Université Laval, l'Université Lyon 2, l'Université McGill, Société Inclusive, REPAR, et la Fedrha.

### Une introduction éclairante par Mélanie Levasseur

L'ouverture de la journée a été marquée par une introduction éclairante de Mélanie Levasseur, mettant en lumière les enjeux complexes et les tensions inhérentes aux recherches participatives. Elle a souligné l'idée que les concepts et les solutions émergent véritablement lorsqu'on les construit ensemble.



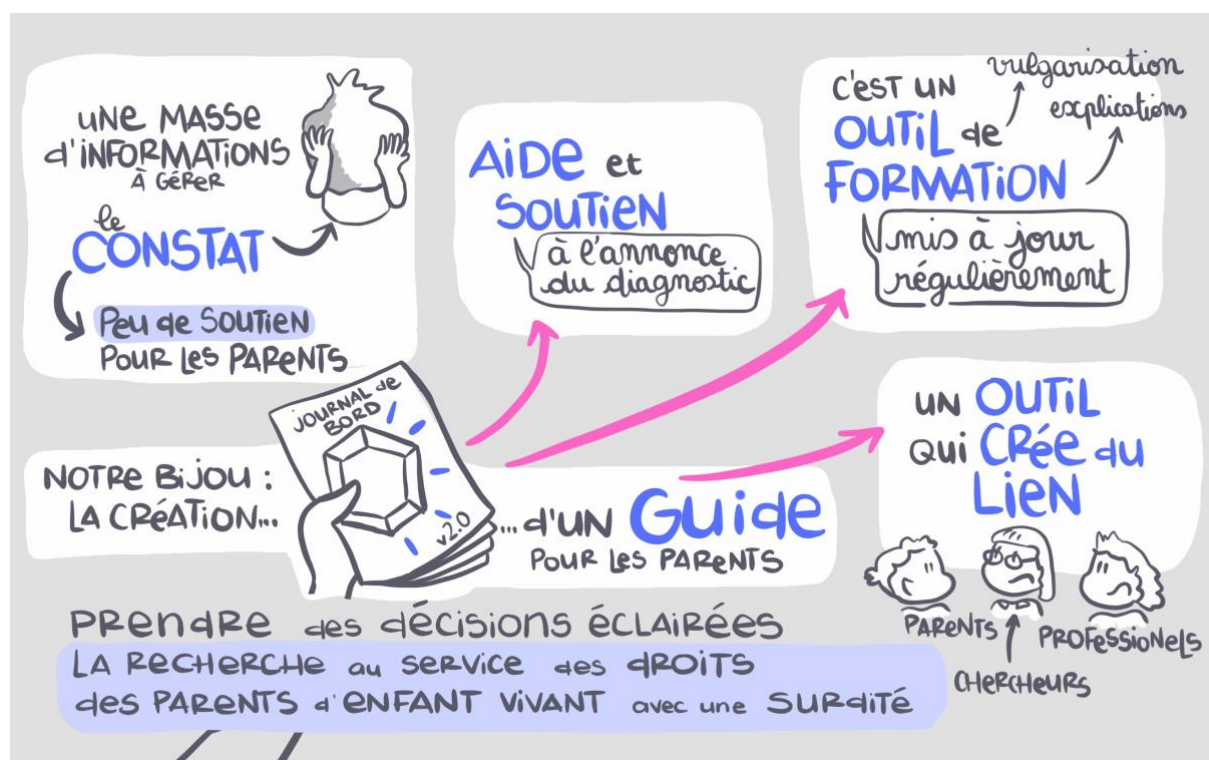
### Cinq expériences de Recherche Participative

La matinée s'est poursuivie avec cinq présentations à double voix, mettant en avant des projets de recherche participative et des partenariats fructueux. Ces expériences variées ont abordé des thèmes tels que la prise de décisions éclairées pour les parents d'enfants vivant avec une surdité, les pratiques inclusives en recherche participative, les enjeux de la recherche de partenaires dans le domaine de la danse, la recherche sur le polyhandicap, et les solutions co-construites pour favoriser la pratique du vélo et des mobilités actives.

## Résumé de la présentation : Prendre des décisions éclairées : la recherche au service des droits des parents d'enfant vivant avec une surdité

Charles Gaucher chercheur à l'université de Moncton et Claire Lesur, responsable des communications et des projets à l'Association du Québec pour Enfants avec Problèmes Auditifs (AQEPA) ont illustré comment une recherche participative peut naître à la suite d'une demande externe, émergeant de l'inattendu. Ils ont exposé leur expérience liée à la création d'un guide destiné aux parents d'enfants sourds, une initiative sollicitée par AQEPA.

Ce guide pratique accompagne les parents à travers les différentes étapes, offrant des informations sur l'inclusion sociale à l'école et au travail, les aides techniques et financières disponibles, ainsi que des références professionnelles. En intégrant des témoignages de parents, l'ouvrage se veut à la fois un support émotionnel et une ressource informative, rendant les informations accessibles et compréhensibles.



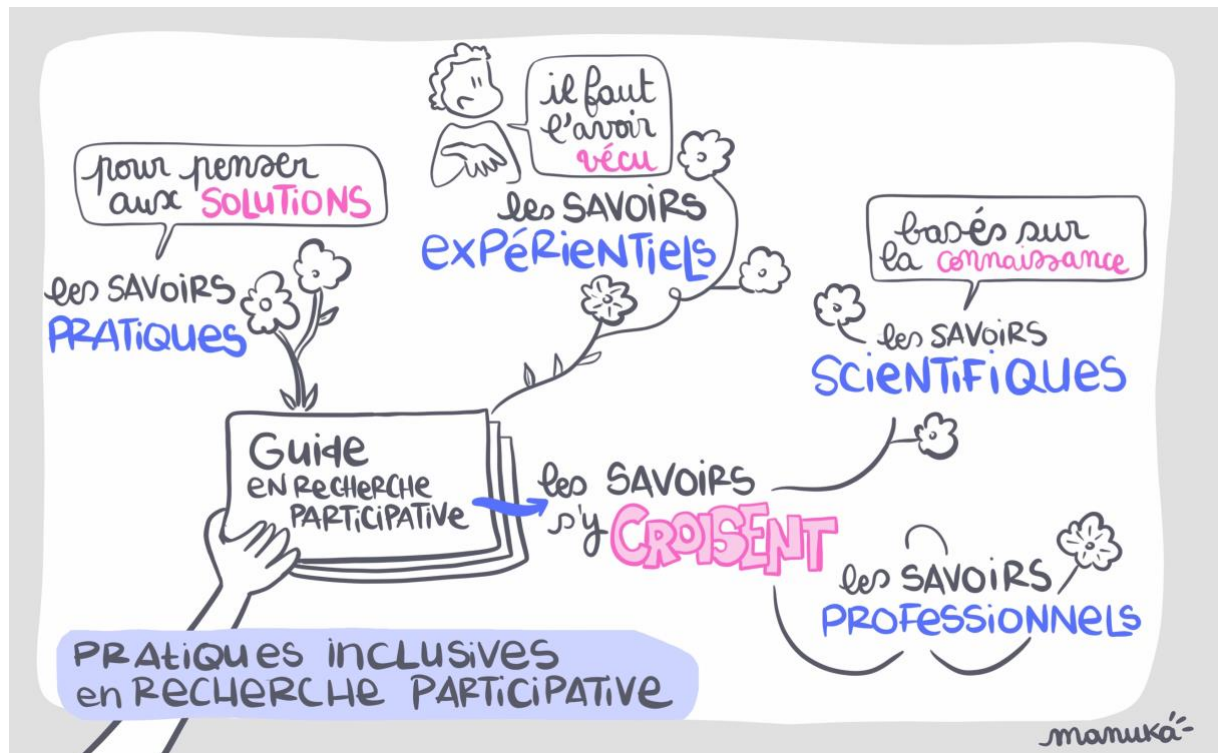
## Résumé de la présentation : Recherche Participative : Conditions et croisement des savoirs

Marie-Hélène Poulin, professeure à l'Université du Québec en Abitibi-Témiscamingue et Marjorie Désormeaux-Moreau chercheure à l'Institut universitaire en déficience intellectuelle et autisme ont souligné les conditions cruciales de la recherche participative, mettant en avant l'interaction dynamique entre les savoirs expérientiels, pratiques, professionnels, et scientifiques.

Reconnaître et valoriser les savoirs expérientiels, établir des repères compréhensibles, adopter une approche flexible, et encourager le développement des compétences sont des éléments clés pour une recherche participative efficace.

Chaque type de savoir a été défini : les savoirs expérientiels se fondent sur la collectivisation et l'expérience personnelle, émergeant d'un cheminement critique et réflexif. Les savoirs pratiques se construisent dans l'action quotidienne, orientés vers des solutions concrètes. Les savoirs professionnels, partagés au sein d'un groupe, résultent d'activités liées au travail ou d'une formation formelle, non formelle, ou informelle. Les savoirs scientifiques, fruits d'une démarche rigoureuse, répondent à des questions spécifiques et accroissent les connaissances sur un sujet.

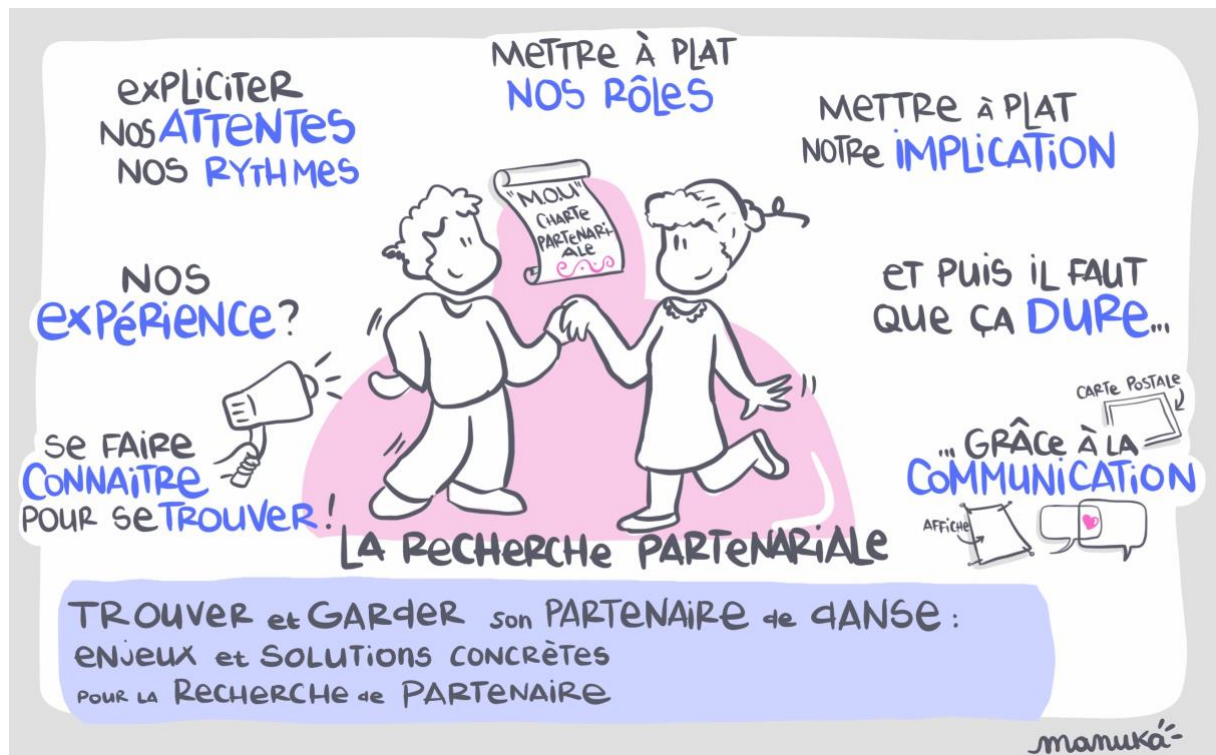
Les intervenantes ont conclu en soulignant que les divers types de savoirs ne s'additionnent pas simplement, mais s'entrelacent de manière dynamique.



## Résumé de la présentation : Trouver et garder son partenaire de danse en recherche partenariale

Marie-Eve Lamontagne, chercheuse à l'Université Laval, et Benoit Durand, directeur général de l'Association des TCC des deux rives proposent leurs perspectives sur la collaboration en recherche, mettant en avant deux principaux axes :

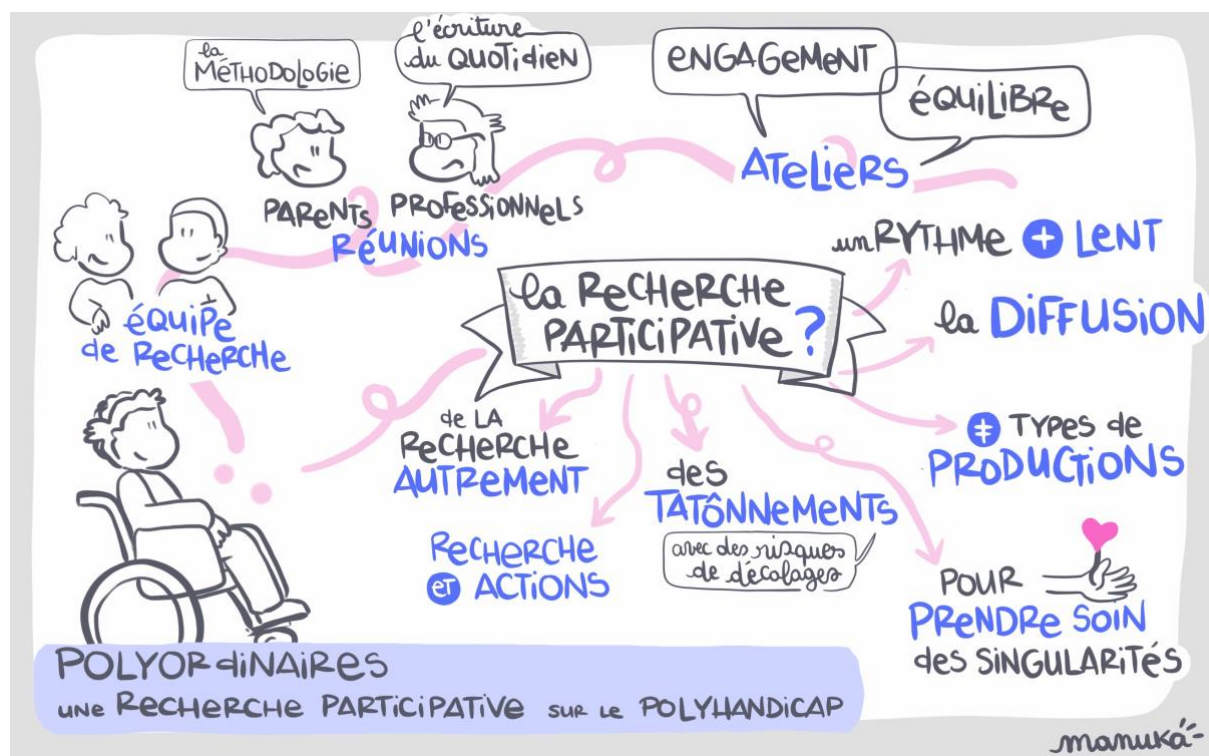
1. Explicitation des attentes à travers la charte partenariale, les finalités respectives, les rôles attendus, l'implication réelle, et les livrables acceptables pour l'organisation.
2. Nourrir le partenariat par des ajustements fréquents, une communication active, et en veillant au mutualisme pour nourrir les deux partenaires.





## Résumé de la présentation : Polyordinaires : Comprendre le quotidien des familles avec un membre polyhandicapé

Le projet de recherche "Polyordinaires" a pour objectif de comprendre et d'analyser le quotidien des familles dont un des membres est polyhandicapé. Le polyhandicap est une condition caractérisée par une combinaison sévère de handicaps multiples, engendrant des limitations significatives dans les capacités motrices, intellectuelles et/ou sensorielles des personnes concernées. Les familles sont invitées à partager leur quotidien afin de faire connaître leurs expériences, de devenir actrices du processus de recherche, et de contribuer à transformer la société. Comprendre ce quotidien complexe est particulièrement délicat pour des chercheurs externes, d'où la forte implication des parents à chaque étape de la recherche, depuis la formulation de la question initiale jusqu'à la définition de la méthodologie et à l'analyse des résultats. Le projet a été présenté par Myriam Winance, chargée de recherche à l'Inserm, Cyril Desjeux directeur scientifique d'Handéo et Béatrice Deries, formatrice chercheuse.



## Résumé de la présentation : Favoriser la pratique du vélo et des mobilités actives pour tous : des solutions co-construites sur le terrain

Camille Pechoux, Ergothérapeute et co-fondatrice de PraxieDesign a partagé une approche centrée sur le "Design pour Tous" dans sa présentation. Au cœur de cette démarche, l'empathie a été soulignée comme un élément crucial. Comprendre profondément les besoins, les défis et les expériences des utilisateurs est essentiel pour concevoir des solutions efficaces et adaptés à un large éventail de personnes.

Camille Pechoux et son équipe adoptent une approche exploratoire avec des projets de recherche-action. Ils créent du contenu tout en fournissant des conseils et des formations aux collectivités et aux entreprises. Cette méthode intégrée permet de gagner des connaissances et une expertise en temps réel, en mettant en pratique les idées tout en les partageant avec la communauté.

